

Community IPM

Manejo de las Chinchas

Prepárese para una Visita de un Profesional de Control de Plagas

Matthew Frye, New York State Integrated Pest Management Program, Cornell University

Considere la posibilidad de ponerse en contacto con un servicio de control de plagas si usted o un miembro de su familia sufre de picaduras, o si usted ha visto evidencia de una infestación de chinches (vea el Paso 1). Seleccione una empresa en función de sus calificaciones, experiencia, reputación, valor, servicio al cliente y de seguridad. Para obtener más información, visite <http://npic.orst.edu/pest/selectpco.html>

1 Pídale a un profesional lo que debe y no debe hacer antes de una visita.



2 Durmiendo en una ubicación nueva, desechando de un colchón o el uso de bombas insecticidas puede dispersar las chinches de la cama a otros lugares.



3 Recoge una muestra para identificación.



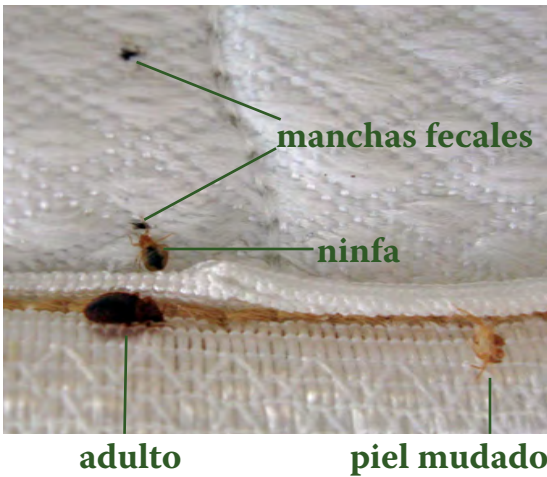
4 Algunas compañías entrenan perros para identificar donde las chinches están presentes o ausentes.



5 Las inspecciones visuales están utilizados para confirmar la presencia de chinches.



6 Pregunte al técnico que le muestre a usted la evidencia de chinches encontrado durante la inspección.



7 Como el dueño de la casa, se le puede pedir para preparar su hogar antes del tratamiento. Siga cuidadosamente las instrucciones.



8 El profesional debe describir el tratamiento en detalle y responder a sus preguntas.



9

Revise su contrato. Debe incluir las chinches como la plaga objetivo, el procedimiento y el costo.



10

Lave y seque la ropa de cama (ver Paso 5).



11

Vacié los cajones, lave y seque la ropa.



12

Retire las cubiertas de la placa del interruptor.



13

Mueva los muebles de 18 pulgadas de distancia de las paredes.



14

Ponga las fotos en una bolsa de plástico transparente.



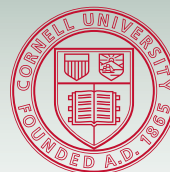
15

Anticipar que va a estar fuera de su casa para varias horas. Para un tratamiento químico tradicional, usted puede regresar cuando el producto está seco, por lo general 4 horas después de el tratamiento esta terminado.

NOON



4 pm



Cornell University
Cooperative Extension

IPM New York State
Integrated Pest Management
Program

Produced by the New York State Integrated Pest Management Program, which is funded through Cornell University, Cornell Cooperative Extension, the New York State Department of Agriculture and Markets, the New York State Department of Environmental Conservation, and USDA-NIFA. Illustration and design by Karen English, New York State IPM Program. Cornell Cooperative Extension provides equal program and employment opportunities. © 2013 Cornell University and the New York State IPM Program. Posted 12/2013 at www.nysipm.cornell.edu/factsheets/buildings/bb_mgmt_steps/visita.pdf



For more information, see: *What's Bugging You? Bed Bugs*



See all Steps in this series: *Bed Bug Management—One Step at a Time!*